

ONTTRUIMINSPLEAM

PROGRAMMABUREAU AMSTERDAM ZUIDOOST

2024

ONTRUIMINGSPLAN

Programmabureau Amsterdam Zuidoost

Inhoud

- 1 Inleiding
- 2 Locaties, installaties en organisatie gegevens
- 3 Alarmeringsprocedure intern en extern
- 4 Stroomschema alarmering
- 5 Wijze van ontruiming en ontruimingsorganisatie
- 6 Taken hoofd bedrijfshulpverlener
- 7 Taken bedrijfshulpverlener
- 8 Taken medewerkers en bezoekers
- 10 Taken directie/beheerder
- 9 Instructie bommelding
- A Addenda
 - A Locatiegegevens + situatietekening
 - B Plattegrond(en) locatie hoofdaansluitingen

1 Inleiding

Op alle locaties beheert door PBAZO zijn voorzieningen aangebracht om uitbreiding van een brand te beperken en om een begin van een brand te bestrijden (brandwerende scheidingsen, kleine blusmiddelen, etc.).

Verder zijn er eisen gesteld aan de trappen en gangen waarlangs men in geval van nood het bedrijf kan ontvluchten (rookwerende scheidingsen, vluchtwegbewijzering, noodverlichting, etc.)

De noodzaak voor een snelle ontvluchting kan brand, een gaslucht of zelfs een bommelding zijn. Om deze ontvluchting in goede banen te leiden en er tevens zeker van te zijn dat ook alle 'bewoners' de locatie hebben verlaten, De maatregelen en eventuele acties zijn vast gelegd in dit ontruimingsplan.

De voorzieningen en installaties met betrekking tot brandveiligheid en ontvluchting (BMI, Blusmiddelen en nooduitgang aanduidingen en voorzieningen jaarlijks onderhouden/gecontroleerd teneinde een goede werking te garanderen.

Alle beheerders zijn BHV getraind en gecertificeerd of worden na aanvang van een nieuwe dienstverband daartoe getraind en gecertificeerd. Beheerders worden afwisselend ingezet op al onze locaties.

2 Locaties, installaties en organisatie gegevens

Programmabureau Amsterdam Zuidoost (PBAZO) faciliteert wijkbewoners, vrijwilligers en professionals die educatieve, creatieve, kunstzinnige, gezellige en/of culturele activiteiten organiseren voor bewoners van Amsterdam Zuidoost. Hierbij treden we niet alleen op als facilitator van ruimtes, maar geven wij ook graag begeleiding bij het opzetten en uitvoeren van activiteiten. Denk bijvoorbeeld aan productie en/of promotie.

Alle activiteiten vinden plaats in de Buurt-Huizen Bonte Kraai, Gein, Holendrecht, Wijkcentrum Kwakoe en Cultural Business Center NoLIMIT. Deze panden zijn volledig in beheer van stichting PBAZO.

Locaties

BONTE KRAAI

Kraaiennest 68
1104 CD Amsterdam
020 240 66 55

GEIN

Wisseloord 83
1107 NB Amsterdam
020 240 66 44

HOLENDRICHT

Holendrechtplein 38
1106 LP Amsterdam
020 240 66 33

KWAKOE

Elisabeth Cady Stantonplein 1
1102 BL Amsterdam
020 240 66 11

NoLIMIT

Geldershoofd 80
1103 BG Amsterdam
020 240 66 56

Installaties

De locaties zijn voorzien van een brandmeld-/ontruimingsinstallatie met handbrandmelders en automatische melders.

De handbrandmelders zijn gesitueerd in de directe nabijheid van de brandslanghaspels. Brandslanghaspels en handbrandblussers bevinden zich op strategische plaatsen en zijn duidelijk zichtbaar en gemakkelijk bereikbaar.

De brandmeld-/ontruimingsinstallatie is aangesloten op een particuliere alarmcentrale (PAC) wat betekent dat de brandmeldingen niet direct worden doorgeschakeld naar de Meldkamer van de Brandweer.

De ontruiming vindt plaats via de aanwezige signaalgevers welke zijn aangesloten op de brandmeld-/ontruimingsinstallatie. Deze signaalgevers bevinden zich verdeeld over de verdiepingen. Bij het activeren van een handbrandmelder of automatische melder worden de signaalgevers geactiveerd.

Op alle locaties is elektrische noodverlichting aangebracht boven de uit- en nooduitgangen die automatisch in werking zal treden wanneer de netspanning van de normale elektrische verlichting daalt beneden 70% van de normale waarde en zal tenminste 1 uur op volle sterkte branden.

Organisatiegegevens

Stichting Programmabureau
Amsterdam Zuidoost (PBAZO)
Geldershoofd 80
1103 BG Amsterdam
020 240 11 78
info@pbazo.nl

3 Alarmeringsprocedure intern en extern

Interne alarmering

Interne alarmering is bedoeld om de aanwezigen in de locatie te waarschuwen en de bedrijfshulpverleningsorganisatie op te starten.

Alarmering bij een calamiteit

- Alle aanwezigen in het object worden gewaarschuwd door het ontruimingsalarm. Er wordt gebruik gemaakt van een zogenoemd 'slow-whoop' signaal. Dit is een oplopend signaal met verschillende toonhoogten.
- Alarmering in het geval van het activeren van een handbrandmelder of automatische melder vindt zonder vertraging plaats.
- Een bedrijfshulpverlener gaat naar de plaats van waar de melding afkomstig is en zal inschatten of er verder actie gewenst is of dat het om een ongewenste- / of onechte brandmelding gaat waarna de brandmeldcentrale kan worden gereset na de oorzaak te hebben weggenomen. Vergeet bij een ongewenste of onechte brandmelding de meldkamer niet in te lichten voordat deze de melding doorgestuurd naar de brandweer.
- Indien het om een echte brandmelding gaat dan zal afhankelijk van de calamiteit direct worden ontruimd en moet er goed geluisterd worden naar de instructies van de bedrijfshulpverleners.

Externe alarmering

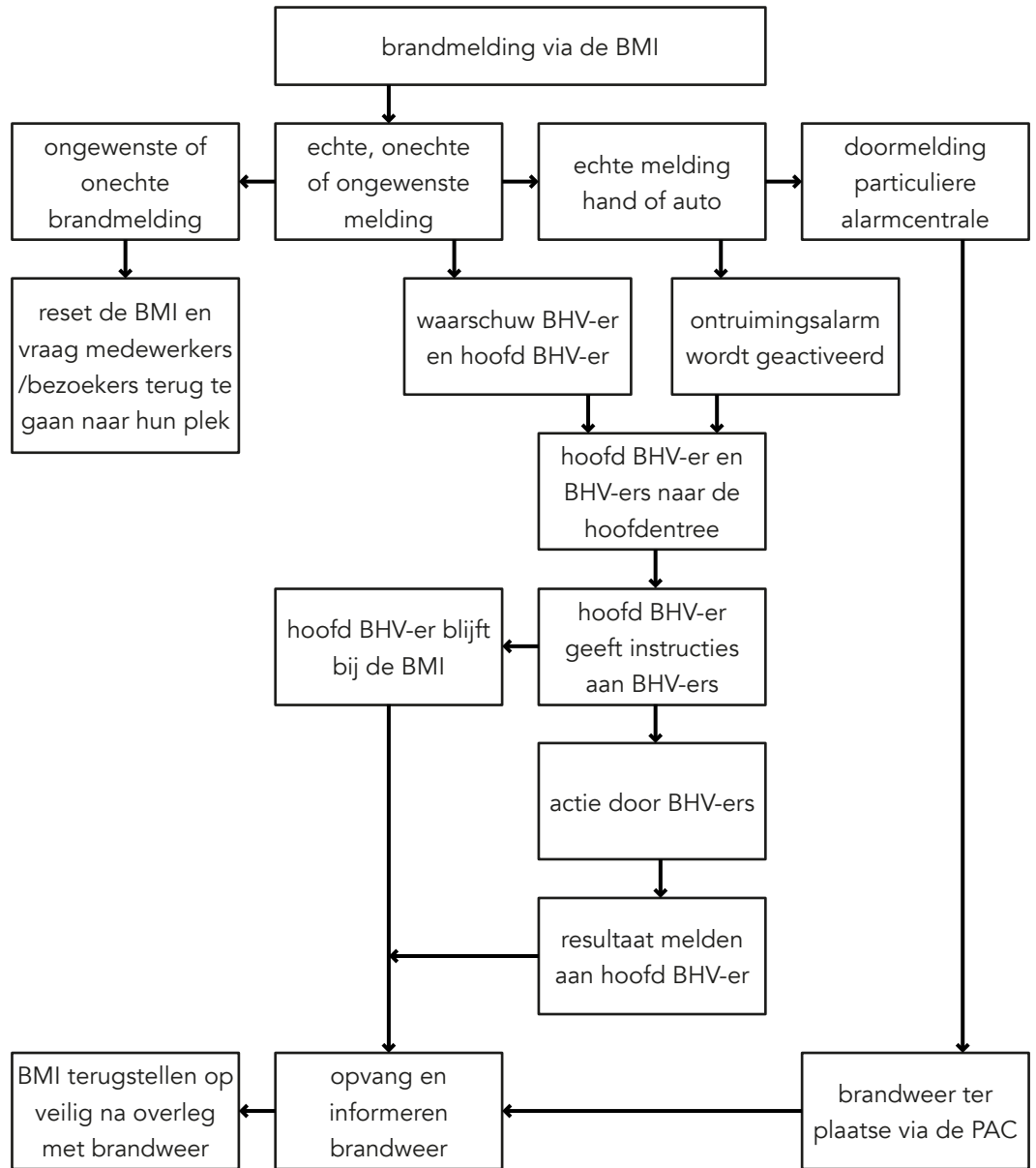
Externe alarmering is bedoeld om de hulpdiensten te waarschuwen. Bij een calamiteit werkt de alarmering als volgt:

- Via de brandmeldinstallatie door het inslaan van een handbrandmelder of activeren van automatische melder.
- Anders dan bij brand via het openbaar telefoonnet naar het centrale nummer van de regionale hulpdiensten via het alarmnummer 112. Vraag aan de telefonist om politie, brandweer of ambulance.

Melding aan de betreffende centralist

- naam van de melder
- naam en adres van het gebouw
- aard van het incident en eventuele bijzonderheden
- of er slachtoffers zijn, waar en hoeveel

4 Stroomschema alarmering



5 Wijze van ontruiming en ontruimingsorganisatie

Een ieder die een handbrandmelding maakt, geeft in principe opdracht voor de ontruiming. Bij een ontruimingssignaal als gevolg van een brandmelding wordt altijd het gehele object ontruimd.

Anders dan bij een handbrandmelding kan worden ontruimd als gevolg van andere oorzaken.

Oprachten hiervoor worden gegeven door:

- a** het hoofd van de bedrijfshulpverlening.
- b** directie.
- c** het bevoegd gezag.

Indien, anders dan bij brand, tot een volledige ontruiming wordt overgegaan, zal deze worden begeleid door de bedrijfshulpverleningsorganisatie.

Verzamelplaats(en)

In principe wordt een object in geval van een brand geheel ontruimd.

Algehele ontruiming vindt plaats in opdracht van de hoofd bedrijfshulpverlener/brandweer. Al het personeel en de bezoekers worden gewaarschuwd en begeven zich naar de verzamelplaats:

- 1^e verzamelplaats als aangegeven bij de locatiegegevens.
- 2^e verzamelplaats is een door de hoofd bedrijfshulpverlener aangegeven locatie.

6 Taken hoofd bedrijfshulpverlener

De Hoofdbedrijfshulpverlener of diens plaatsvervanger is tijdens een calamiteit het hoofd van de ontruiming.

Bij brand

- U wordt gewaarschuwd door het ontruimingssignaal, telefonisch of mondeling door één van de collega's of bezoeker.
- Stel u op de hoogte van wat er aan de hand is.
- Ga samen met een bedrijfshulpverlener naar de plaats van de melding, overweeg de situatie en besluit zonodig tot een algehele ontruiming door de dichtstbijzijnde handbrandmelder in te drukken.
- Zorg voor herkenbaarheid van de bedrijfshulpverleners (hesje).
- Bij een ongewenste/onechte brandmelding vraagt u de medewerkers en bezoekers weer verder te gaan met de werkzaamheden waar een ieder mee bezig was en waarschuw de particuliere alarmcentrale voordat de melding wordt doorgestuurd naar de brandweer.
- Bij een echte brandmelding geeft u leiding aan de ontruiming en instructies aan de bedrijfshulpverleners, overige medewerkers en bezoekers en zorg voor evacuatie naar de verzamelplaats.
- Waarschuw direct de brandweer via het alarmnummer 112.
- Laat geen personen meer tot het gebouw toe na de algehele ontruiming en houd de ingang vrij voor de brandweer.
- Laat zonodig gas en elektra afsluiten.
- Laat u informeren op de verzamelplaats door de bedrijfshulpverleners of iedereen het object heeft verlaten.
- Vang de brandweer op en geef de bevelvoerder van de brandweer korte en duidelijke informatie over eventuele vermisten c.q. bijzonderheden.

- Geef na akkoord van de brandweer het sein veilig en organiseer de terugkomst van de collega's en bezoekers.

Eigen waarneming

- Stel u op de hoogte wat er aan de hand is, overweeg de situatie en besluit zonodig tot een algehele ontruiming door de dichtstbijzijnde handbrandmelder in te drukken.
- Laat u informeren op de verzamelplaats door de bedrijfshulpverleners of iedereen het object heeft verlaten.

Controlelijst hoofd bedrijfshulpverlener

- Zijn de brandweer of andere hulpdiensten al gewaarschuwd?
- Zijn de bedrijfshulpverleners ingezet?
- Wordt de brandweer opgevangen?
- Krijgt de brandweer informatie, sleutels en plattegronden?
- Is de begeleiding van de brandweer geregeld?
- Loopt de ontruiming goed?

7 Taken bedrijfshulpverleners

Bij brand

- U wordt gewaarschuwd door het ontruimingssignaal of telefonisch of mondeling door één van de collega's of een bezoeker.
- Ga direct naar de hoofd entree en volg de gegeven instructies van de hoofdbedrijfshulpverlener of diens plaatsvervanger.
- Zorg voor herkenbaarheid als bedrijfshulpverlener (hesje).
- Ga naar de opgegeven locatie en waarschuw de nog aanwezige personen in de omgeving van de brand.
- Breng in direct gevaar verkerende personen naar een veilige omgeving .
- Begeleid de overige aanwezigen naar de verzamelplaats.
- Controleer de ruimten.
- Sluit ramen en deuren;
- Tracht de brand te blussen met aanwezige blusmiddelen Doe dit indien mogelijk altijd met twee personen. (neem geen onnodige risico's).
- Denk aan het op de juiste manier betreden van de ruimte.
- Is de brand niet onder controle te krijgen verlaat dan de ruimte.
- Meld altijd aan de Hoofdbedrijfshulpverlener of diens plaatsvervanger wat je gedaan hebt en volg de verdere instructies op.

De wijze van ontruimen

- Alle aanwezigen naar de verzamelplaats.

8 Taken medewerkers en bezoekers

Bij brand

- U wordt gewaarschuwd door het ontruimingsalarm.
- Blijf kalm en luister naar de instructies van de bedrijfshulpverleners.
- Waarschuw de overige medewerkers en bezoekers in de directe omgeving van de brand.
- Sluit ramen en deuren en ga zo snel mogelijk naar buiten naar de verzamelplaats.
- Blijf bij een rookontwikkeling laag bij de grond.
- Bij de verzamelplaats aangekomen dient u zich te melden bij de hoofdbedrijfshulpverlener of één van de bedrijfshulpverleners die gaan controleren of iedereen aanwezig is.
- De hoofdbedrijfshulpverlener informeert de bevelvoerder van de brandweer omtrent de aanwezigheid of vermissing van personen.
- Wacht verder op instructie van de aanwezige bedrijfshulpverleners.

Aanzegging of eigen waarneming

- Sla van de dichtstbijzijnde handbrandmelder het glaasje in.
- Geef indien mogelijk mondeling of telefonisch door aan de bedrijfshulpverleners:
 - wat er is gebeurd;
 - waar (plaats van ongeval) het is gebeurd;
 - wie het heeft gemeld;
 - omvang van de calamiteit;



Taken directie/beheerder

- U wordt gewaarschuwd door het ontruimingssignaal of telefonisch of mondeling door één van de collega's of een bezoeker en gaat direct naar het kantoor van de directie.
- Draagt verantwoording voor optreden van de eigen organisatie.
- Draagt zorg voor het inlichten van de familie bij eventuele slachtoffers.
- Informeert de nieuwsmedia (in overleg met de brandweer).

Algemeen

De directie/beheerder draagt zorg voor de naleving van de instructies en voorschriften met betrekking tot de veiligheid, voorgeschreven door onder meer de brandweer en Arbowet.

Voorts is de directie/beheerder verantwoordelijk voor de geoefendheid van het gehele personeel bij:

- brand.
- hulpverlening.
- ontruiming, etc.

Verder is de directie verantwoordelijk voor regelmatige controle van:

- blusmiddelen.
- installaties.
- de bereikbaarheid van het bouwwerk (ook bij ijzel en sneeuw).

10 Bommelding

Naast brand bestaat het risico om in aanraking te komen met een andere calamiteit: de bommelding.

Bommeldingen worden door de deskundigen in categorieën ingedeeld. Deze lopen van volledig onschuldig tot serieus. In het eerste geval merkt men weinig of niets van de melding. Bij een serieus geachte melding is er een aantal mogelijkheden om tot actie over te gaan. In samenspraak met de politie en brandweer kan besloten worden tot gedeeltelijke of algehele ontruiming.

Voordat u echter aan deze opdracht vol-
doet, dient u de onderstaande maatregelen te nemen:

- controleer uw werkvertrek of lokaal op vreemde voorwerpen. Bij constatering van verdachte zaken dient u het voorwerp NIET aan te raken en dit te melden bij de directie of diens plaatsvervanger.
- neem, als u uw ruimte verlaat, uw privé spullen mee.
- verlaat het gebouw rustig;
- op de verzamelplaats dient u zich weer bij de bedrijfsleiding te melden.

Op de verzamelplaats wordt u ingelicht over de manier waarop de bommelding zal worden afgehandeld en wat er verder van u verwacht wordt.

Taken medewerkers

- Blijf rustig.
- Houd de dreiger aan de praat: doe alsof u hem slecht verstaat.
- Neem het evaluatieformulier voor bommeldingen en vul dit in.
- Waarschuw de directie of diens plaatsvervanger direct na het einde van de melding.

- Geef verder geen ruchtbaarheid aan deze melding.

A Addenda

A Locatiegegevens + situatietekening

B Plattegrond(en) locatie hoofdaansluitingen

